

Vue d'ensemble

Les résultats de l'enquête mensuelle de conjoncture, relatifs au mois de septembre 2016, indiquent globalement une stagnation de la production avec un TUC qui se serait établi à 68%. Les ventes auraient, quant à elles, connu une amélioration, alors que les commandes auraient reculé avec un carnet des commandes qui serait resté à un niveau inférieur à la normale.

La stagnation de la **production** dans le secteur industriel recouvre une hausse dans la « mécanique et métallurgie » et dans le « textile et cuir », une baisse dans la « chimie et parachimie » et une stagnation dans l'« agroalimentaire ».

Pour ce qui est du **TUC**, il aurait augmenté dans le « textile et cuir », diminué dans l'« agroalimentaire » et stagné dans la « chimie et parachimie » et dans la « mécanique et métallurgie ». Il est à signaler toutefois que dans cette dernière branche, le TUC de la sous-branche « industrie automobile » aurait enregistré une hausse, alors que dans la « métallurgie », le TUC aurait accusé une baisse comparé au mois précédent.

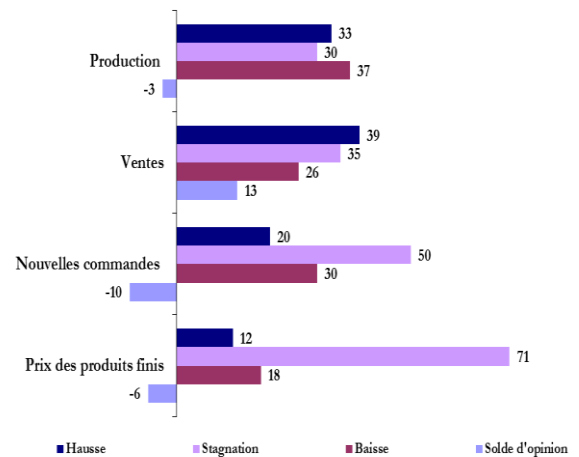
Concernant l'amélioration des **ventes**, elle reflèterait leur progression dans l'ensemble des branches à l'exception de l'« agroalimentaire » où elles auraient connu une stagnation.

Les **commandes** auraient accusé un repli dans l'« agroalimentaire » et dans la « chimie et parachimie », et enregistré une hausse dans le « textile et cuir » et dans la « mécanique et métallurgie ». Dans cette dernière, les commandes auraient progressé dans l'« industrie automobile » et dans le « travail des métaux » et auraient, en revanche, marqué une stagnation dans la « métallurgie ». Pour ce qui est du **niveau des carnets de commandes**, il serait inférieur à la normale dans le « textile et cuir », dans la « chimie et parachimie » et dans la « mécanique et métallurgie » et normal dans l'« agroalimentaire ».

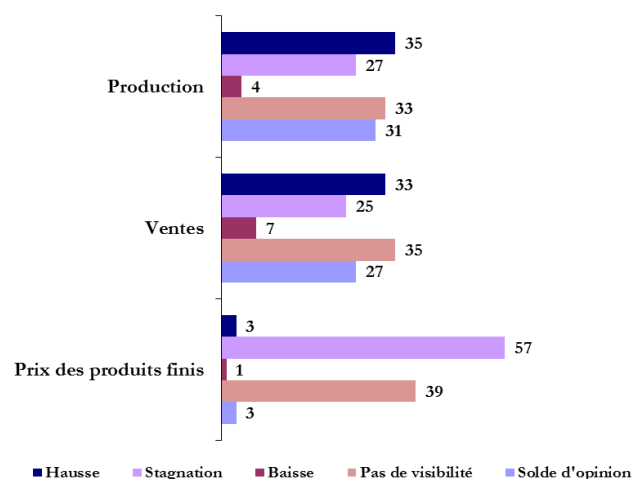
Pour les trois prochains mois, les industriels s'attendent globalement à une hausse de la production et des ventes et ce, pour l'ensemble des branches d'activité. Toutefois, près du tiers des chefs d'entreprises indiquent ne pas avoir de visibilité quant à l'évolution future de l'activité.

Taux de réponse : 71%

Graphe 1 : Principaux résultats
(proportion des répondants en %)



Graphe 2 : Anticipations pour les trois prochains mois
(proportion des répondants en %)



Les résultats de l'enquête sont synthétisés sous forme de soldes d'opinion représentant la différence entre le pourcentage de réponses "Hausse" ou "Supérieur à la Normale" et le pourcentage de réponses "Baisse" ou "Inférieur à la Normale". A titre d'exemple, un solde d'opinions de 2 relatif à la production industrielle signifie que le pourcentage d'entreprises indiquant une amélioration de leur production est supérieur de 2 points à celui des entreprises indiquant une baisse.

Tableau 1 : Résultats globaux

	Part des répondants et solde d'opinion (%)									
	Août 2016**					Septembre 2016				
	Hausse	Stagnation	Baisse	Pas de visibilité	SO*	Hausse	Stagnation	Baisse	Pas de visibilité	SO*
Evolution de la production										
par rapport au mois précédent	29	32	39		-10	33	30	37		-3
pour les trois prochains mois	33	23	12	1	21	35	27	4	33	31
Evolution des nouvelles commandes	24	53	22		3	20	50	30		-10
Evolution des ventes										
par rapport au mois précédent	26	29	45		-18	39	35	26		13
pour les trois prochains mois	35	22	8	1	28	33	25	7	35	27
Evolution des prix des produits finis										
par rapport au mois précédent	12	80	8		4	12	71	18		-6
pour les trois prochains mois	5	53	5	1	-1	3	57	1	39	3

	Août 2016**					Septembre 2016				
	Sup. à la normale	Normal	Inf. à la normale	Non concerné	SO*	Sup. à la normale	Normal	Inf. à la normale	Non concerné	SO*
Niveau des carnets de commandes	5	63	30	1	-25	9	61	29	1	-20
Niveau des stocks de produits finis	14	59	23	1	-9	8	62	26	4	-18

(*) SO : Solde d'opinion (différence entre le pourcentage des réponses "Hausse" ou "Supérieur à la Normale" et le pourcentage des réponses "Baisse" ou "Inférieur à la Normale")

(**) Chiffres révisés.

Tableau 2 : Résultats par branche d'activité

	Industries agro-alimentaires					Industries textile et cuir					Industries chimiques et parachimiques					Industries mécaniques et métallurgiques				
	H*	S	B	PV	SO	H	S	B	PV	SO	H	S	B	PV	SO	H	S	B	PV	SO
Evolution de la production																				
par rapport au mois précédent	42	14	45		-3	50	31	18		32	15	48	37		-22	53	13	35		18
pour les trois prochains mois	26	41	9	24	17	59	37	2	2	57	25	15	3	57	21	55	34	2	8	53
Evolution des nouvelles commandes	19	44	36		-17	43	34	23		20	11	51	38		-27	19	71	8		11
Evolution des ventes																				
par rapport au mois précédent	39	23	38		1	26	55	18		8	36	41	22		14	41	36	23		19
pour les trois prochains mois	23	36	17	24	6	39	53	6	3	33	26	12	2	59	24	51	33	5	10	46
Evolution des prix des produits finis																				
par rapport au mois précédent	1	92	7		-6	20	75	6		14	2	70	27		-25	51	33	16		34
pour les trois prochains mois	2	75	1	23	1	18	70	3	9	16	3	39	1	58	2	3	63	0	34	3

	Industries agro-alimentaires					Industries textile et cuir					Industries chimiques et parachimiques					Industries mécaniques et métallurgiques				
	Sup. N*	N	Inf. N	NC	SO	Sup. N	N	Inf. N	NC	SO	Sup. N	N	Inf. N	NC	SO	Sup. N	N	Inf. N	NC	SO
Niveau des carnets de commandes	17	64	18	1	-2	5	60	35	0	-30	2	64	33	0	-31	17	41	40	3	-23
Niveau des stocks de produits finis	2	82	10	6	-8	2	66	20	12	-18	4	51	44	1	-40	30	54	11	5	19

(*) H : Hausse ; S : Stagnation ; B : Baisse ; PV : Pas de Visibilité ; Sup.N : Supérieur à la normale ; N : Normal ; Inf. N : Inférieur à la normale ; NC : Non Concerné

(**) La branche « Electricité et électronique » n'a pas été commentée suite à un taux de réponse non représentatif au niveau de la branche.

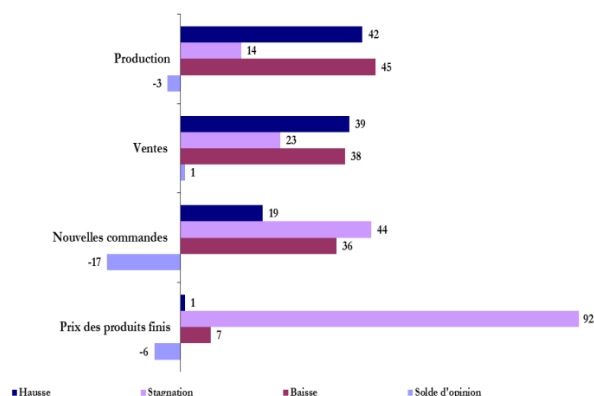
Industries agro-alimentaires

La production et les ventes de la branche « agro-alimentaire » auraient connu, en septembre, une stagnation. Le TUC se serait établi à 70%.

Pour ce qui est des commandes, elles auraient baissé et ce, dans l'ensemble des sous-branches, avec un carnet des commandes qui se serait situé à un niveau normal.

Pour les trois prochains mois, les industriels de la branche anticipent une amélioration de la production et des ventes aussi bien locales qu'à l'étranger. Toutefois, il est à noter que 24% des industriels indiquent ne pas avoir de visibilité en ce qui concerne l'évolution future de la production et 50% concernant celle des ventes.

Graph 3 : Principaux indicateurs des industries agro-alimentaires (proportion des répondants en %)



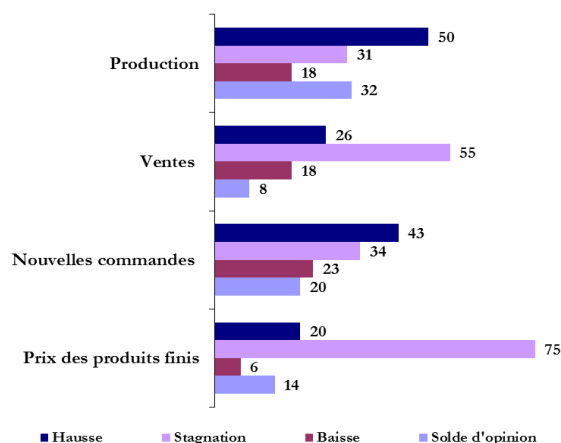
Industries textile, de l'habillement et du cuir

La production de la branche « textile, habillement et cuir » aurait connu une progression avec un TUC qui serait passé, d'un mois à l'autre, de 61% à 64%.

Concernant les ventes, elles auraient enregistré une augmentation recouvrant une hausse dans l'« industrie de l'habillement et des fourrures » et l'« industrie du cuir et de la chaussure » et une baisse dans l'« industrie textile ». En outre, les commandes auraient progressé d'un mois à l'autre avec toutefois un carnet des commandes qui serait resté à un niveau inférieur à la normale.

Pour les trois prochains mois, les industriels de la branche s'attendent à une hausse de la production et des ventes aussi bien locales qu'à l'étranger.

Graph 4 : Principaux indicateurs des industries textile, de l'habillement et du cuir (proportion des répondants en %)



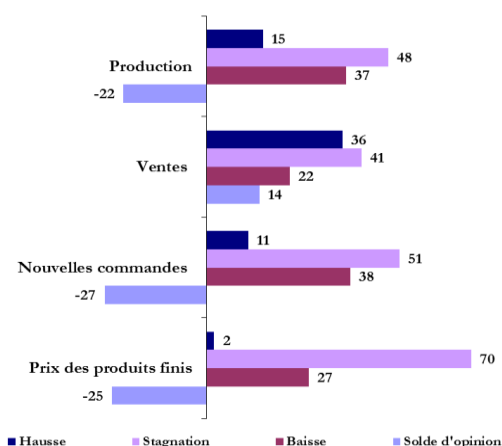
Industries chimiques et parachimiques

Dans la branche « chimie et parachimie », la production aurait accusé une baisse, en relation principalement avec son repli dans la sous-branche « industrie chimique », alors qu'elle aurait stagné dans la « fabrication d'autres produits minéraux non métalliques ». Dans ces conditions, le TUC aurait enregistré une quasi-stagnation s'établissant à 49%.

Les ventes globales auraient, en revanche, marqué une augmentation et ce, en liaison avec la sous-branche « industrie chimique », alors que dans la « fabrication d'autres produits minéraux non métalliques », elles auraient accusé une diminution. Pour leur part, les commandes reçues auraient reculé et le carnet des commandes serait resté à un niveau inférieur à la normale.

Pour les trois prochains mois, les industriels de la branche s'attendent à une amélioration de la production et des ventes tant sur le marché local qu'à l'étranger.

Graph 5 : Principaux indicateurs des industries chimiques et para-chimiques (proportion des répondants en %)



Industries mécaniques et métallurgiques

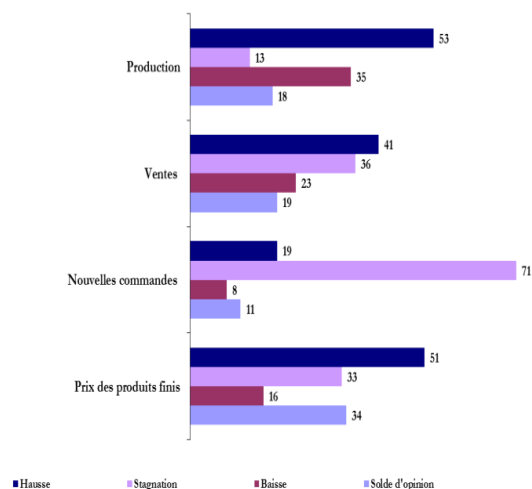
En septembre, la production de la branche « mécanique et métallurgie » aurait marqué une progression, recouvrant une hausse dans l'« industrie automobile » et dans le « travail des métaux » et une baisse dans la « métallurgie ». Ainsi, le TUC se serait établi à 64%.

Les ventes globales auraient, quant à elles, augmenté en liaison avec leur progression dans l'« industrie automobile », alors que dans la « métallurgie » et le « travail des métaux », elles auraient accusé une baisse. Par destination, les ventes sur le marché local auraient diminué, alors que les expéditions à l'étranger auraient progressé.

De même, les commandes reçues se seraient accrues, en relation principalement avec l'augmentation des commandes dans le « travail des métaux » et dans l'« industrie automobile », alors que dans la « métallurgie », elles auraient stagné. Pour sa part le carnet des commandes serait à un niveau inférieur à la normale dans l'ensemble des sous-branches à l'exception de l'« industrie automobile » où il aurait été à un niveau supérieur à la normale.

Pour les trois prochains mois, les entreprises s'attendent à une amélioration de la production et des ventes.

Graphe 6 : Principaux indicateurs des industries mécaniques et métallurgiques (proportion des répondants en %)



Note technique de l'enquête

L'enquête mensuelle de conjoncture industrielle de Bank Al-Maghrib qui a reçu le visa du Comité de Coordination des Etudes Statistiques (CO.CO.E.S) N° 19-07-06-03, est une enquête d'opinion menée auprès d'un échantillon représentatif comprenant près de 400 entreprises industrielles.

Les résultats de l'enquête sont pondérés en utilisant les chiffres d'affaires des entreprises du secteur industriel se rapportant à l'exercice 2014.

L'objectif de l'enquête est de disposer de données dans des délais courts permettant une évaluation de la conjoncture industrielle. Lancée au début de chaque mois, l'enquête recueille les appréciations des chefs d'entreprises sur l'évolution de leur activité par rapport au mois précédent et par rapport au même mois de l'année précédente, ainsi que leurs anticipations quant à son évolution à court terme. Ces données synthétisées ne sont pas corrigées des variations saisonnières. Il est à noter que les résultats de l'enquête au titre de l'année 2015 ont été actualisés, en janvier 2016, suite à la mise à jour des pondérations sur la base des chiffres d'affaires de 2014.

Bank Al - Maghrib

Angle Avenue Benberka et Avenue Annakhil, Hay Ryad - Rabat - Maroc

T él. (212) 5 37 57 41 04 • F a x (212) 5 3 7 57 41 11/12

www.bkam.ma

Dépôt légal : 2007 / 0028